

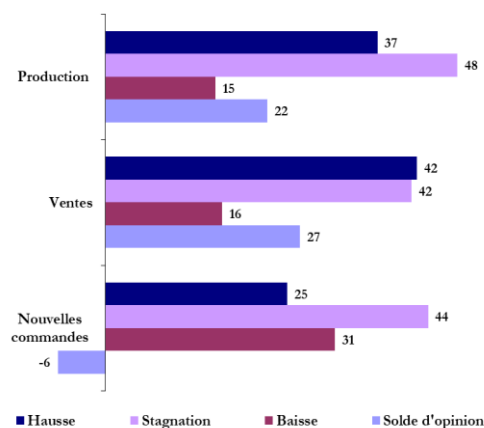
L'enquête de conjoncture de Bank Al-Maghrib au titre du mois de mars fait ressortir une amélioration de l'activité. Ainsi, la production et les ventes auraient augmenté et le taux d'Utilisation des Capacités (TUC) aurait stagné à 78%.

Par branche, la production et les ventes auraient enregistré une hausse dans la « chimie et parachimie » et dans la « mécanique et métallurgie », une stagnation dans l'« agroalimentaire » et une baisse dans le « textile et cuir ». Par destination, les ventes globales auraient progressé aussi bien sur le marché local qu'étranger.

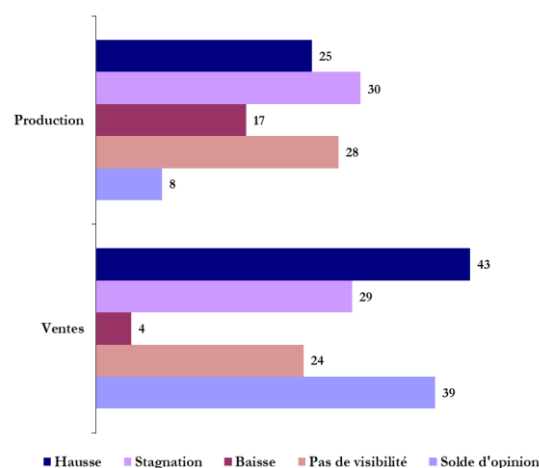
S'agissant des commandes, elles auraient accusé un recul, recouvrant des baisses dans le « textile et cuir » et dans la « chimie et parachimie », une stagnation dans l'« agroalimentaire » et une hausse dans la « mécanique et métallurgie ». Pour leur part, les carnets de commandes se seraient situés à un niveau inférieur à la normale dans l'ensemble des branches à l'exception de la « mécanique et métallurgie » où ils se seraient établis à un niveau normal.

Pour les trois prochains mois, les industriels anticipent un accroissement de la production et des ventes dans l'ensemble des branches hormis la « chimie et parachimie » et le « textile et cuir » où ils prévoient une baisse de la production. Toutefois, plus d'une entreprise sur quatre indique des incertitudes quant à l'évolution future de la production et des ventes.

Graph 1 : Principaux résultats
 (Proportion des répondants en %)



Graph 2 : Anticipations pour les trois prochains mois
 (Proportion des répondants en %)



L'enquête a été menée du 1^{er} au 29 avril 2026. Les résultats sont établis sur la base d'un taux de réponse de 65%.

En octobre 2018, l'échantillon de l'enquête mensuelle de conjoncture de Bank Al-Maghrib a fait l'objet d'une révision. Celle-ci a été opérée de manière à assurer la comparabilité des résultats d'un mois à l'autre.

Les résultats de l'enquête sont synthétisés sous forme de soldes d'opinion représentant la différence entre le pourcentage de réponses "Hausse" ou "Supérieur à la Normale" et le pourcentage de réponses "Baisse" ou "Inférieur à la Normale". A titre d'exemple, un solde d'opinion de 2 relatif à la production industrielle

Tableau 1 : Résultats globaux

	Part des répondants et solde d'opinion (%)									
	Février 2026					Mars 2026				
	Hausse	Stagnation	Baisse	Pas de visibilité	SO*	Hausse	Stagnation	Baisse	Pas de visibilité	SO*
Evolution de la production										
par rapport au mois précédent	36	55	9		26	37	48	15		22
au cours des trois prochains mois	34	30	9	27	25	25	30	17	28	8
Evolution des nouvelles commandes	24	37	38		-14	25	44	31		-6
Evolution des ventes										
par rapport au mois précédent	38	42	19		19	42	42	16		27
au cours des trois prochains mois	34	40	6	19	28	43	29	4	24	39
Evolution des prix des produits finis										
par rapport au mois précédent	20	76	4		16	23	74	3		20
au cours des trois prochains mois	26	57	0	17	25	23	55	1	21	22

	Février 2026					Mars 2026				
	Sup. à la normale	Normal	Inf. à la normale	Non concerné	SO*	Sup. à la normale	Normal	Inf. à la normale	Non concerné	SO*
Niveau des carnets de commandes	19	56	26		-7	7	69	24		-16
Niveau des stocks de produits finis	5	79	10	6	-6	4	79	10	7	-6

(*) SO : Solde d'opinion (différence entre le pourcentage des réponses "Hausse" ou "Supérieur à la Normale" et le pourcentage des réponses "Baisse" ou "Inférieur à la Normale")

Tableau 2 : Résultats par branche d'activité

	Industries agro-alimentaires					Industries textile et cuir					Industries chimiques et parachimiques					Industries mécaniques et métallurgiques				
	H	S	B	PV	SO	H	S	B	PV	SO	H	S	B	PV	SO	H	S	B	PV	SO
Evolution de la production																				
par rapport au mois précédent	27	44	29		-1	12	43	45		-34	39	53	8		32	53	44	3		50
au cours des trois prochains mois	24	22	9	45	14	15	26	22	37	-6	17	36	32	15	-15	48	21	0	31	48
Evolution des nouvelles commandes	34	35	31		3	8	65	28		-20	13	46	42		-29	48	33	20		28
Evolution des ventes																				
par rapport au mois précédent	29	43	28		1	5	55	40		-35	54	37	9		44	48	42	10		38
au cours des trois prochains mois	23	25	13	39	10	15	22	9	54	7	48	31	1	20	47	63	31	0	7	63
Evolution des prix des produits finis																				
par rapport au mois précédent	7	88	4		3	10	86	4		6	47	51	2		46	0	98	2		-2
au cours des trois prochains mois	21	46	3	30	19	8	47	2	43	7	34	43	0	23	34	11	84	0	5	11

	Industries agro-alimentaires					Industries textile et cuir					Industries chimiques et parachimiques					Industries mécaniques et métallurgiques				
	Sup. N	N	Inf. N	NC	SO	Sup. N	N	Inf. N	NC	SO	Sup. N	N	Inf. N	NC	SO	Sup. N	N	Inf. N	NC	SO
Niveau des carnets de commandes	13	67	20	0	-7	0	72	28	0	-28	3	63	35	0	-32	12	80	8	0	3
Niveau des stocks de produits finis	4	63	23	10	-19	4	75	13	8	-9	3	90	5	3	-2	6	71	11	12	-4

(*) H : Hausse ; S : Stagnation ; B : Baisse ; PV : Pas de Visibilité ; Sup.N : Supérieur à la normale ; N : Normal ; Inf. N : Inférieur à la normale ; NC : Non Concerné

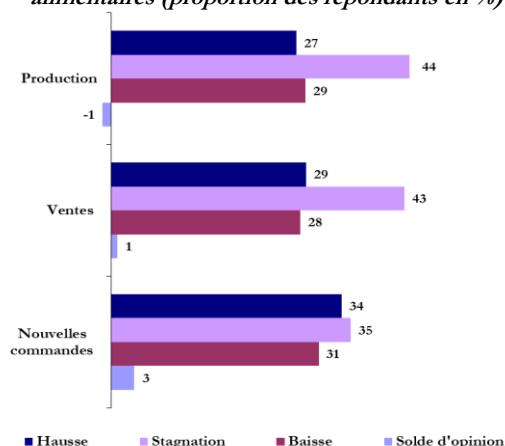
Industries agro-alimentaires

En mars 2026, la production et les ventes de la branche « agro-alimentaire » aurait enregistré une stagnation et le TUC se serait situé à 69%.

De même, les commandes se seraient stabilisées, avec un carnet qui se serait situé à un niveau inférieur à la normale.

Pour les trois prochains mois, les chefs d'entreprises s'attendent à une hausse de la production et des ventes. Cependant, 45% des industriels déclarent des incertitudes quant à l'évolution future de la production et 39% pour ce qui est des ventes.

Graphe 3 : Principaux indicateurs des industries agro-alimentaires (proportion des répondants en %)



Industries textile et cuir

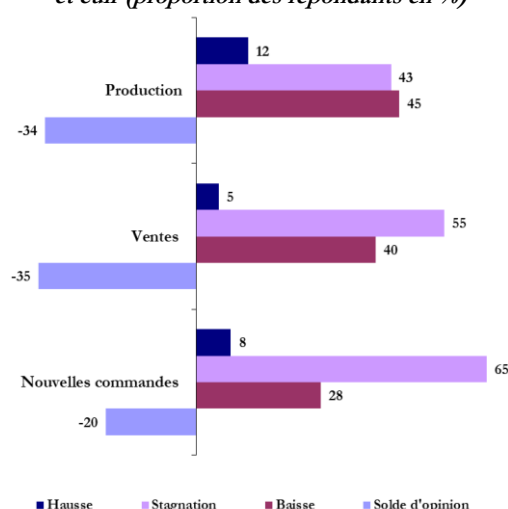
La production de la branche « textile et cuir » aurait affiché, en mars 2026, une baisse dans l'ensemble des sous-branches à l'exception de l'industrie du cuir et de la chaussure » où elle aurait augmenté. Dans ces conditions, le TUC se serait établi à 77%.

De même, les ventes auraient reculé dans l'ensemble des branches d'activité. Par destination, elles ont reculé aussi bien sur le marché local qu'étranger.

Aussi, les commandes auraient baissé sur l'ensemble des sous-branches hormis l'industrie de l'habillement et des fourrures » où elles auraient stagné. Pour ce qui est des carnets de commandes, ils se seraient situés à un niveau inférieur à la normale dans toutes les sous-branches.

Pour les trois prochains mois, les industriels s'attendent à une baisse de la production et à une hausse des ventes. Toutefois, 37% des entreprises déclarent des incertitudes quant à l'évolution future de la production et 54% pour ce qui est des ventes.

Graphe 4 : Principaux indicateurs des industries textile et cuir (proportion des répondants en %)



Industries chimiques et parachimiques

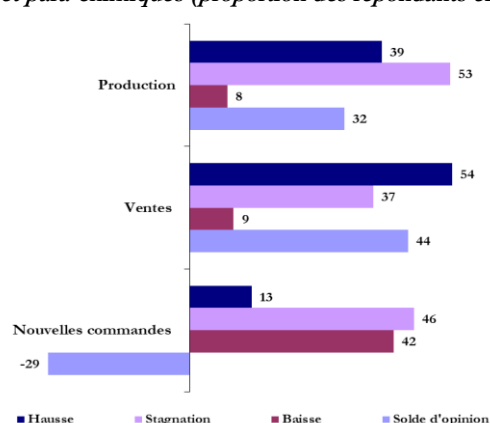
La production de la « chimie et parachimie » aurait marqué une hausse, en mars 2026, et le TUC se serait établi à 79%.

De même, les ventes se seraient accrues tant sur le marché local qu'étranger.

En revanche, les commandes se seraient repliées avec un carnet qui se serait situé à un niveau inférieur à la normale.

Pour les trois mois à venir, les entreprises anticipent une baisse de la production et une hausse des ventes.

Gratification 5 : Principaux indicateurs des industries chimiques et para-chimiques (proportion des répondants en %)



Industries mécaniques et métallurgiques

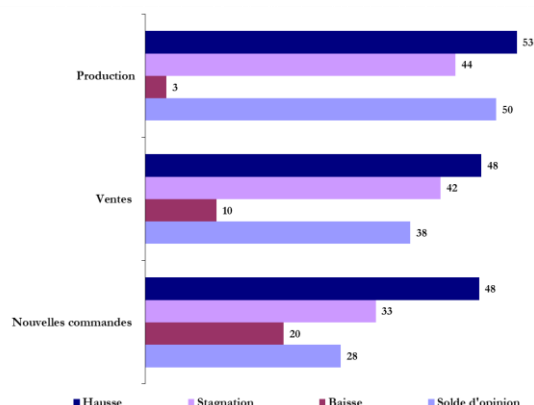
En mars 2026, la production de la « mécanique et métallurgie » aurait augmenté et le TUC se serait établi à 88%.

De même, les ventes auraient augmenté aussi bien sur le marché local qu'étranger.

Aussi, les commandes auraient progressé, avec un carnet qui se serait situé à un niveau normal.

Pour les trois prochains mois, les industriels anticipent une hausse de la production et des ventes, toutefois, 31% d'entre eux indiquent des incertitudes quant à l'évolution future de la production.

Graph 6 : Principaux indicateurs des industries mécaniques et métallurgiques (proportion des répondants en %)



Bank Al-Maghrib

Angle Avenue Benberka et Avenue Annakhil, Hay Ryad - Rabat - Maroc

T é l. (212) 5 37 57 41 04 • F a x (212) 5 37 57 41 11/12

www.bkam.ma

Dépôt légal : 2007 / 0028

Note technique de l'enquête

L'enquête mensuelle de conjoncture industrielle de Bank Al-Maghrib qui a reçu le visa du Comité de Coordination des Etudes Statistiques (CO.CO.E.S) N° 19-07-06-03, est une enquête d'opinion menée auprès d'un échantillon représentatif comprenant près de 400 entreprises industrielles.

Les résultats de l'enquête sont pondérés en utilisant les chiffres d'affaires des entreprises du secteur industriel se rapportant à l'exercice 2016.

L'objectif de l'enquête est de disposer de données dans des délais courts permettant une évaluation de la conjoncture industrielle. Lancée au début de chaque mois, l'enquête recueille les appréciations des chefs d'entreprises sur l'évolution de leur activité par rapport au mois précédent et par rapport au même mois de l'année précédente, ainsi que leurs anticipations quant à son évolution à court terme. Ces données synthétisées ne sont pas corrigées des variations saisonnières.

Pour en savoir plus, voir la [méthodologie](#) et le [calendrier de publication](#) disponibles sur le site de Bank Al-Maghrib.